

Chrámu Abu Simbel - Egypt

Jedná se o jeden z nejúžasnějších chrámů, které jsou v Egyptě k vidění.


Nechal ho postavit faraón Ramses II Veliký v kopci na západním břehu Nilu někdy v letech 1290 a 1224 před naším letopočtem. Byl to tak první chrám, který viděl každý poutník a každá posádka lodi, která do Egypta přicházel z jihu. Chrám tak demonstroval sílu a vyspělost Egyptské civilizace okolnímu světu. Vždyť průčelí tvoří čtyři ohromné sochy Ramsese II, které "sledovaly" každého návštěvníka Egypta. Samotný chrám byl zasvěcen bohům Ra-Harakhty, Amunu a Ptahovi.



Samozřejmě byl také zasvěcen samotnému faraónovi, který sám představoval boha pro Egyptský lid. Během let se, ale tok Nilu změnil a rozšířila se i poušť, takže chrám přišel o své místo na břehu Nilu a chrám upadl v zapomnění. Byl náhodou objeven v roce 1813 Švýcarem Johnem Lewisem Burkhardtem. V té době z písku koukala jen jedna jediná hlava ze 4 soch, které tvoří průčelí chrámu (další hlava byla uražená a ze zbývajících dvou koukaly jen korunky). Jak již bylo zmíněno, průčelí chrámu tvoří 4 dvacetimetrové sochy faraóna Ramsese II. Je zde majestátně zobrazen v sedící poloze. Je doplněn podstatně menšími sochami své matky královně Tuya, své ženy Nefertari a svými dětmi. Vnitřek chrámu je tvořen několika místnostmi, které byly vytesány do skály. Místnosti jsou bohatě zdobeny freskami

Můžete zde vidět boha slunce Ra-Harakhty. A samozřejmě také Ramsese II se svou ženou Nefertari. Chrám původně stával na jiném místě, kde je nyní Asuánská přehrada. Byl za značného úsilí těsně před dostavbou přehrady přesunut na nynější místo (byl kvůli němu dokonce vytvořen umělý kopec). Současně s ním byl přesunut i menší chrám Hathora, který se nachází hned vedle ve vzdálenosti pár desítek metrů. Chrám Abu Simbel se nachází v jižním Egyptu blízko hranic se Súdánem, cca 800 km jižně od hlavního města Káhira.





Eset (Isis) - patřila mezi nejvýznamnější bohyně starého Egypta. Manželka boha Usira (Osirise) a matka boha Hora. Eset, Řeky a Římany zvaná Isis, byla nejvíce uctívánou bohyní starých Egyptanů. Byla také nejdéle uctívánou bohyní, a to nejen v egyptském, nýbrž v celosvětovém měřítku. První doklady o jejím kultu máme z konce 4. tisíciletí př. n. l. a poslední z poloviny 1. tisíciletí n. l. Eset byla jakýmsi ideálem ženy: ušlechtilá, krásná, milující, věrná, měla velký cit pro mateřství. K tomu byla ještě vybavena kouzelnou mocí, kterou využívala výhradně ke konání dobra a k hájení spravedlnosti. Vyobrazení Eset známe ze starších dob poměrně málo. Od dob Nové říše patří naopak k nejčastějším, s nimiž se můžeme setkat na sarkofázích a rakvích, na zdech hrobek a chrámů. Dochovalo se rovněž mnoho prostá rouška stažená stuhou a stylizovaný královský trůn, koruna složená ze vzpřímených hlav posvátných kober, nebo kravské roky a sluneční kotouč. Na sarkofázích mívá široká křídla, roztažená v ochranném gestu.

Jméno	Bc. Barbora Kabátová
Bydliště	Praha
Rok narození	1985
Vzdělání	bakalářské studium - Žurnalistika na FSV UK, nyní mám před sebou poslední rok magisterského oboru Mediální studia
Zaměstnání	redaktorka, fotografka
Znamení	byk
Nejoblíbenější jídlo	kuřečí čina od maminky :)
Nejoblíbenější film	Život je krásný
Nejoblíbenější kniha	Viděl jsem peklo, Hobit
Nejoblíbenější sport	tancování
Poprvé na táboře	2005
Funkce na táboře	vedoucí I. oddílu
Proč jezdím na tábor	Po celoročním shonu v betonové džungli je to pěkná změna vyjet na tři týdny do přírody a vymyslet hry pro děti a často se těchto her i účastnit. Jó a taky tu partu mám ráda! :)

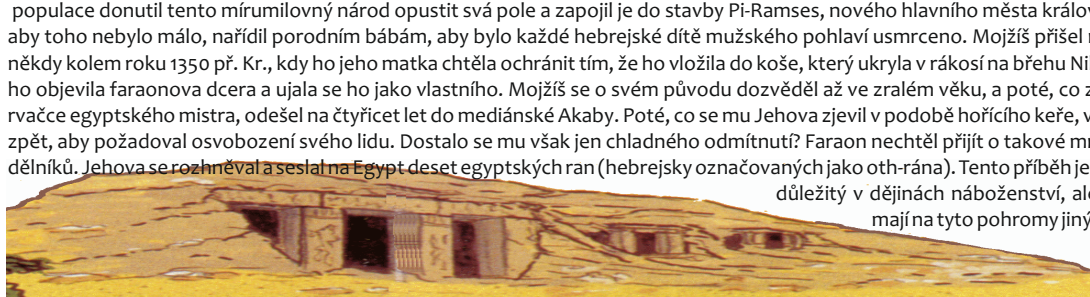



10 ran egyptských a věda

Ze Starého zákona je velice znám příběh o deseti ranách egyptských. Bůh tak měl prostřednictvím svého věrného sluhy Mojžíše a jeho bratra Arona osvobodit Izraelity z egyptského zajetí. Ale byl to opravdu boží zásah nebo jen hříčka přírody ruku v ruce se shodou náhod?

Jak to všechno začalo...

Vše začalo asi v průběhu 16. stol. př. Kr. Izraelité byli pokojný národ přebývajícím v údolí Nilu a uctívali jediného boha Jehova. Náhle se však pokojná situace Hebrejců obrátila. Nový faraon znepokojený přílišným vzrůstem hebrejské populace donutil tento mírumilovný národ opustit svá pole a zapojil je do stavby Pi-Ramses, nového hlavního města království. A aby toho nebylo málo, nařídil porodním bábám, aby bylo každé hebrejské dítě mužského pohlaví usmrčeno. Mojžíš přišel na svět někdy kolem roku 1350 př. Kr., kdy ho jeho matka chtěla ochránit tím, že ho vložila do koše, který ukryla v rákosí na břehu Nilu. Tam ho objevila faraonova dcera a ujala se ho jako vlastního. Mojžíš se o svém původu dozvěděl až ve zralém věku, a poté, co zabil ve rvačce egyptského mistra, odešel na čtyřicet let do mediánské Akaby. Poté, co se mu Jehova zjevil v podobě hořícího keře, vrátil se zpět, aby požadoval osvobození svého lidu. Dostalo se mu však jen chladného odmítnutí? Faraon nechtěl přijít o takové množství dělníků. Jehova se rozhněval a seslal na Egypt deset egyptských ran (hebrejsky označovaných jako oth-rána). Tento příběh je velice důležitý v dějinách náboženství, ale vědci mají na tyto pohromy jiný názor.

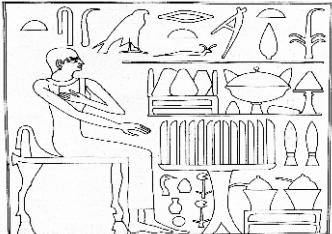




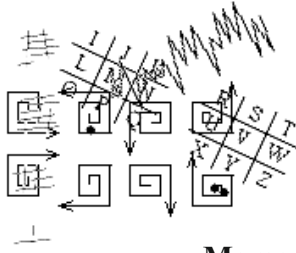
Bohyně Bastet byla ztělesnění rafinované ženskosti. Tak jako u každé ženy či kočky, v její podobě bývala zobrazována, i u Bastet se za jejím klidem skrýval netušený temperament, který ji mohl změnit v obávané stvoření. Byla považována za ochránkyni lidstva. Podoba: kočka, zřídka žena s kočičí hlavou držící sisstrum Původně se jednalo jen o místní božstvo, chránila město Tell el-Basta ležící v severovýchodní deltě. Díky prohlubování vztahů mezi jednotlivými oblastmi země se i Bastet stávala známější jako "Paní Obou zemí". Její první svatyně vznikla v Tell el-Bastě v období Staré říše za vlády Pepiho I., který jí zasvětil kapli. Velkého významu se těšila také za vlády 22. dynastie, který pocházela z tohoto města a zvolili si ho také jako své rezidenční město.



Jméno	Radka Polanecká
Bydliště	Praha 12 - Komořany
Rok narození	1988
Vzdělání	SPŠS - strojařina, těžká dřina
Zaměstnání	pracovník technické podpory výroby
Znamení	rak
Nejoblíbenější jídlo	svíčková, zelená krupicová kaše od Romana :-)
Nejoblíbenější film	Krakonoš a lyžníci, Kuky se vrací
Nejoblíbenější kniha	první čtení: Kvak a Žbluňk, ale jinak Hlava XXII a cestopisy
Nejoblíbenější sport	volejbal
Poprvé na táboře	tábor 2009
Funkce na táboře	oddílová vedoucí
Proč jezdím na tábor	veselá parta lidí a super zábava



ŠIFRY



Morseova abeceda

Je způsob předávání zpráv systémem čárek a teček, který byl objeven na konci minulého století. Má značný význam zejména v námořnictví a v armádě. My jí používáme při hrách.

A	·—	akát
B	—···	blyskavice
C	—·—·	cílovníci
D	—··	dálava
E	·	erb
F	··—·	Filipíny
G	— — ·	Grónská zem
H	····	hrachovina
Ch	— — — —	Chléb nám dává
I	··	ibis
J	·— — —	jasmin bílý
K	— · —	krákorá
L	·— · ·	lupíneček
M	— —	máva

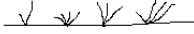
N	— ·	nástup
O	— — —	ó náš pán
P	· — — ·	papírnici
Q	— — · —	kvilí orkán
R	· · —	rarášek
S	···	sobota
T	—	tón
U	·· —	učení
V	·· · —	vyvolení
W	· — —	Waltrův vůz
X	— · · —	Xénie má
Y	— · — —	ý se ztrácí
Z	— — · ·	známá žena

Různé psaní morzeovky

- opačná morseovka – místo teček píšeme čárky a naopak
· · / - - - - / · · · · / - · - · - · / - · - · - · // = AHOJ
- zrcadlová morseovka – každé písmeno napíšeme zrcadlově
· - / - · / · - · - · - / - · - · - · - / - · - · - · - // = NAZDAR
- čísla – místo teček píšeme čísla od 0 do 4 a místo čárek čísla 5 až 9.
16;0403;676;2579 = AHOJ
- čísla – místo teček píšeme lichá čísla jednomístná čísla a místo čárek sudá .
16;1357;446;4773 = AHOJ
- obě varianty můžeme samozřejmě použít i opačně
- písmena – místo teček napíšeme samohlásky a místo čárek souhlásky
AV;IYOU;BLM;EFHK = AHOJ
- písmena – místo teček píšeme malé písmena a místo čárek velká
vlaK jEdE tAm a Sem = VPŘED
- tyto dvě varianty jdou také použít opačně

Grafická morseovka

Morseovku lze nakreslit jako trsy trávy



jako zuby na pile nebo



jako stromy v lese jako klínové písmo, jako noty v osnově, uzlíky provázku a spousty dalších možností, které si lze jenom představit

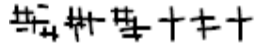


Čínština

Čínština je šifra, která se podobá čínským znakům, ale v žádném případě není tolik složitá se ji naučit. Písmeno (např. N), které chceme zašifrovat, si najdeme v tabulce (N je ve čtvrtém sloupci a ve třetí řádce) a podle toho v kolikátém je sloupci tolik napíšeme svislých čar a podle řádek napíšeme vodorovné čary. Čáry ale napíšeme stejně dlouhé, protože by šifra vypadala spíš jako plot. V každé tabulce se musí vynechat alespoň dvě písmena, ty se dohodnou buď předem, nebo je pak pod zašifrovanou zprávou napsáno, které písmena v tabulce nejsou.

A	B	C	D	E
F	G	H	I	J
K	L	M	N	O
P	R	S	T	U
V	W	X	Y	Z

Takto vypadá v čínštině slovo ŽIRAFA



Psaní podle číselného klíče

Klíčem k šifře bude číslo, v němž se žádná číslice nevyskytuje dvakrát. Zprávu napíšeme pod toto číslo a sloupce pak seřadíme podle velikosti. Vzniklou šifru opíšeme po náhodných či pravidelných skupinkách.

Zlomky

Používá se stejná tabulka jako u čínštiny, tedy 5x5 políček, vynechávají se dvě písmena. Souřadnice šifrovaného písmene se píšou jako zlomek, první se udává číslo sloupce a druhé číslo řádky. Případně lze použít i takovoto tabulky

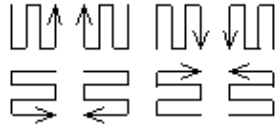
A	B	C	D	E	F	G	H	I	J	K	L	M	N	O	P	Q	R	S	T	U	V	X	Y	Z
1	2	3	4	5	1	2	3	4	5	1	2	3	4	5	1	2	3	4	5	1	2	3	4	5

Inkousty, které vyvoláváme teplem

- mléko
- kostka cukru rozpuštěná v lžici vody
- šťáva z cibule, citronu nebo třešni
- ocet
- roztok jedlé sody

Hadovka

Šifruje a čte se v dohodnutém směru. Zde je pár základní možností. Další možnosti by šli např. vždy po dvou řádkách.

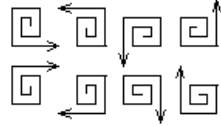


Šachová šifra

Do libovolné tabulky $m \times n$ napíšeme standardním způsobem (po řádcích) celou abecedu (třeba i několikrát za sebou). Šifra se skládá z písmene označujícího řádek a z číslice označující sloupec.

Šnek

Začátek je v prostředku a zpráva se píše dokola, konec zprávy nemusí být na první řádce, záleží na tom jak je zpráva dlouhá.



Číselný posun 386 01

Číslo nad šipkou určuje o kolik jsou písmena v abecedě posunuta. To znamená, že první písmeno je posunuté o 3 písmena druhé o 8 až páté o 1 písmeno od šestého písmene se to opakuje až do konce zprávy. Šifruje se proti směru šipky abychom zprávu mohli ve směru šipky luštit.

XZIJ ULVChJR = AHOJ VODNÍKU

Malý polský kříž

a takhle vypadá slovo ŽIRAFA :

A	B	C	D	E	F	G	H	Ch
I	J	K	L	M	N	O	P	Q
R	S	T	U	V	W	X	Y	Z

Mezerová šifra

Další velmi jednoduchá šifra, která se dá luštit i bez tabulky. Stačí vědět jak na to. Píšeme najednou dvě písmena. První je písmeno, které je v abecedě před šifrovaným písmenem a druhé je písmeno, které následuje. Psát můžeme po pravidelných či náhodných skupinách, v jednom či ve dvou řádcích.

YA ChJ QS ZB EG ZB = Y AchJ QS ZBEG ZB = ZIRAFA